

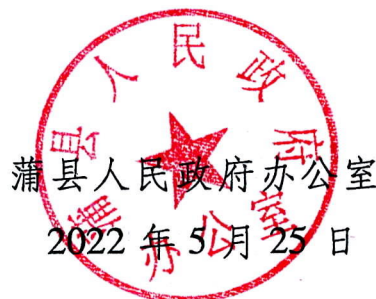
蒲县人民政府办公室文件

蒲政办发〔2022〕28号

蒲县人民政府办公室 关于印发蒲县冶金工贸行业 生产安全事故应急预案的通知

各乡镇人民政府、社区联合党委，县直有关单位：

《蒲县冶金工贸行业生产安全事故应急预案》已经县人民政府同意，现印发给你们，请认真遵照实施。



(此件公开发布)

蒲县冶金工贸行业生产安全事故应急预案

1 总则

1.1 目的

为建立健全全县冶金工贸行业（包括冶金、有色、建材、机械、轻工、纺织、烟草、商贸等八大行业）应急救援机制，做好冶金工贸行业生产安全事故应急处置工作，最大限度减少事故造成的人员伤亡和财产损失，特编制本预案。

1.2 工作原则

冶金工贸行业生产安全事故应对工作坚持统一领导、分工协作，属地为主、分级负责，以人为本、科学抢险的原则，严格落实各项责任。

1.3 编制依据

《中华人民共和国突发事件应对法》《中华人民共和国安全生产法》《生产安全事故报告和调查处理条例》《生产安全事故应急预案管理办法》《生产安全事故应急条例》《冶金企业和有色金属企业安全生产规定》《山西省突发事件应对条例》《临汾市突发事件应急预案管理办法》《临汾市冶金工贸行业生产安全事故应急预案》《蒲县突发事件总体应急预案》等。

1.4 适用范围

本预案适用于蒲县行政区域内冶金工贸行业企业生产安全事

故的应对工作。

1. 5 事故分级

根据有关规定，冶金工贸行业生产安全事故分为特别重大、重大、较大、一般事故四个等级，（具体分级详见附件3）。

2 冶金工贸行业生产安全事故应急指挥体系

全县冶金工贸行业生产安全事故应急指挥体系由县冶金工贸行业生产安全事故指挥部（以下简称县指挥部）及县冶金工贸行业生产安全事故指挥部办公室（以下统称县指挥部办公室）组成。

2. 1 县冶金工贸行业生产安全事故指挥部

在县政府领导下，县冶金工贸行业生产安全事故指挥部负责统一领导、指挥和协调全县生产安全事故的应对工作。

指 挥 长：县政府分管副县长

副指挥长：县政府办公室副主任，县应急管理局、县工业和信息化局主要负责人，县消防救援大队大队长

成员单位：县政府办公室、县委宣传部、县应急管理局、县发展和改革局、县工业和信息化局、县公安局、县民政局、县财政局、县人力资源和社会保障局、县自然资源局、市生态环境局蒲县分局、县交通运输局、县农业农村局、县卫生健康和体育局、县气象局、县市场监督管理局、县总工会、县融媒体中心、武警蒲县中队、县交警大队、县消防救援大队、县公路段、地电蒲县公司、移动蒲县分公司、联通蒲县分公司、电信蒲县分公司、乡镇人民政府、社区联合党委等。根据冶金工贸行业事故的具体情

况，指挥长可抽调非成员单位负责人为成员。

县指挥部下设办公室，办公室设在县应急局。办公室主任由县应急局主要负责人担任。（县指挥部及其办公室、成员单位的职责详见附件2）。

2. 2 分级应对

县指挥部按照响应级别负责应对本辖区一般冶金工贸行业生产安全事故的处置和一般以上冶金工贸行业生产安全事故进行先期处置。上级成立现场指挥部时，县指挥部应纳入上级指挥部并移交指挥权，继续配合做好应急处置工作。

2. 3 县现场指挥部

冶金工贸行业生产安全事故发生后，县政府根据应急工作需要，成立县现场指挥部。县现场指挥部设置如下：

指挥长：县政府分管副县长

副指挥长：县政府办副主任，县应急局、县工信局主要负责人，县消防救援大队大队长，事发地乡镇人民政府、社区联合党委主要负责人。县现场指挥部下设综合组、抢险救援组、技术组、医学救护组、社会稳定组、宣传报道组、应急保障组、应急监测组、善后工作组等9个工作组。指挥长可视情调整工作组、组成单位及职责，调集县负有行业管理、监管职责的部门和单位参加事故处置工作。

2. 3. 1 综合组

组长：县应急局主要负责人

成员单位：县政府办公室、县应急局，事发地乡镇人民政府、社区联合党委等相关部门

职 责：负责收集、汇总、报送事故和救援动态信息，承办文秘、会务工作，协调、服务、督促各组工作，完成指挥部交办的其他任务。

2. 3. 2 抢险救援组

组 长：县应急局主要负责人

成员单位：县应急局、县工信局、县消防救援大队等相关部门，事发地乡镇人民政府、社区联合党委

职 责：负责掌握事故现场动态，参与制定救援方案；调集专业应急队伍、装备和物资；组织灾情侦察、抢险救援，控制危险源。

2. 3. 3 技术组

组 长：县应急局分管负责人

成员单位：县应急局、县工信局、县自然资源局、县消防救援大队等相关部门，事发地乡镇人民政府、社区联合党委

职 责：掌握、研判灾情，组织专家研究论证，为救援工作提供技术支持；制定救援方案、技术措施和安全保障措施。

技术组下设专家组，组长由相关行业的县级专家担任。主要任务：研判灾情，研究论证救援技术措施，为救援决策提出意见和建议；参与救援方案制定；提出防范事故扩大措施建议。

2. 3. 4 医学救护组

组 长：县卫体局主要负责人

成员单位：县卫体局等相关部门，事发地乡镇人民政府、社区联合党委

职 责：负责伤员救治和医疗卫生保障，调配医疗资源援助，开展现场卫生防疫。

2. 3. 5 社会稳定组

组 长：县公安局分管负责人

成员单位：县公安局、武警蒲县中队等相关部门，事发地乡镇人民政府、社区联合党委

职 责：负责现场及周边治安警戒、人员疏散、秩序维护、交通疏导、社会调查工作，开展人员核查和遇难人员身份识别工作。

2. 3. 6 宣传报道组

组 长：县委宣传部分管负责人

成员单位：县委宣传部、县融媒体中心等相关部门，事发地乡镇人民政府、社区联合党委

职 责：组织开展新闻发布、新闻报道、引导舆情。

2. 3. 7 应急监测组

组 长：市生态环境局蒲县分局主要负责人

成员单位：市生态环境局蒲县分局、县气象局、县水利局、县农业农村局等相关部门，事发地乡镇人民政府、社区联合党委

职 责：负责事故现场大气、水质、土壤监测，对现场救

援人员提供安全防护对策建议，制定事故造成的大气、水源或土壤污染处置方案并组织实施，完成县指挥部安排的其他任务。

2. 3. 8 应急保障组

组 长：县政府办分管负责人、县应急局主要负责人

成员单位：县政府办、县应急局、县工信局、县交通局、县能源局、县气象局、县公路段等相关部门，事发地乡镇人民政府、社区联合党委。

职 责：负责组织交通运输、通信、电力、后勤服务等保障；开展气象监测预报。

2. 3. 9 善后工作组

组 长：事发地乡镇人民政府、社区联合党委主要负责人

成员单位：县公安局、县人社局、县民政局、县总工会等相关部门，事发地乡镇人民政府、社区联合党委。

职 责：负责做好家属的安抚、伤亡赔偿和应急补偿、恢复重建工作，处理其他有关善后事宜。

3 风险防控

本预案风险防控主体单位应为各冶金工贸行业企业。冶金工贸行业企业要做好风险防控和隐患排查治理工作，开展风险点、危险源辨识及评估，制定防控措施。

县应急局会同负有行业管理、监管职责的部门依法对冶金工贸企业风险防控进行监督检查，并提出整改意见，县行业主管部门负责督促落实。

县应急局及负有行业管理、监管职责的部门建立健全冶金工贸行业事故防控制度，建立健全双重预防机制，开展风险防控和隐患排查治理。

4 监测与预警

4.1 事故信息监测

县应急局会同负有行业管理、监管职责的部门要根据冶金工贸行业特点，充分运用安全监管执法系统、安全风险监测监控预警系统等信息化手段，结合冶金工贸行业安全风险分析研判、检查执法、企业报送的安全风险管控情况，对本行政区域内企业的安全风险状况加强监测，对存在重大安全风险和重大事故隐患的企业要重点监控。同时，与工信、自然资源、水利、气象等有关部门建立生产安全事故信息和自然灾害信息资源获取及共享机制。

4.2 预警

4.2.1 预警发布

县应急局会同负有行业管理、监管职责的部门要及时分析研判本行政区域内冶金工贸企业重大安全风险监测、监控信息。经研判认为事故发生的可能性增大或接收到有关自然灾害信息可能引发事故时，及时提出发布预警信息，通知乡镇人民政府、社区联合党委和相关部门及企业采取针对性的防范措施。

预警信息内容包括：预警区域或场所、险情类别、预警级别、预警起始时间、可能影响范围、险情概要、有关预防措施及工作要求、发布机关等。

4. 2. 2 预警行动

预警信息发布后，县应急局针对可能发生事故的特点、危害程度和发展态势，指令应急救援队伍和有关单位进入待命状态。县应急局视情派出工作人员进行现场督导，检查预防性处置措施执行情况，对重大事故风险和隐患排除前或者控制、排除过程中无法保证安全的，责令从危险区域内撤出作业人员，暂时停产或停止使用相关设施、设备。

4. 2. 3 预警解除

当安全风险得到有效控制后，由发布单位宣布解除预警，终止预警行动。

5 应急处置和救援

5. 1 信息报告

5. 1. 1 信息接报

县应急局负责值班值守和事故信息传递；负责全县冶金工贸行业生产安全事故信息的接收、统计，并按有关规定及时报告县指挥部办公室。

5. 1. 2 核查及报送

事故发生后，现场有关人员应当立即报告企业负责人。企业负责人接到报告后，应当按规定立即报告县应急局及负有行业管理、监管职责的部门。情况紧急时，现场有关人员可以直接向县应急管理局及相关部门报告。

收到事故信息报告后，县应急局及相关部门应当立即按照规

定逐级上报事故信息，并及时跟踪和续报事故及救援进展情况，根据事故等级和应急处置需要通报县指挥部成员单位。

5. 2 先期处置

事故发生后，事发单位要立即启动本单位应急响应，在确保安全的前提下迅速采取措施，组织救援，控制事故范围，及时疏散撤离相关人员。根据事故情况及发展态势，事发地乡镇人民政府、社区联合党委及县有关部门启动相应的应急响应，迅速组织力量进行处置。

5. 3 应急响应

应急响应由低到高设定为四级、三级、二级、一级四个响应等级。冶金工贸行业事故发生后，依据响应条件，启动相应等级响应。（具体响应条件详见附件4）。

5. 3. 1 四级响应

符合四级响应条件时，由县指挥部办公室主任启动四级响应，重点做好以下工作：

(1) 视情派出工作组赶赴现场，协调、指导抢险救援工作。

(2) 根据应对工作实际需要，协调增派专业救援力量，组织调运救援物资装备。

(3) 随时掌握抢险救援进展情况，做好扩大响应的准备。

5. 3. 2 三级响应

符合三级响应条件时，县指挥部办公室主任向县指挥部指挥长报告，由指挥长启动三级响应。重点做好以下工作：

(1) 县指挥部办公室立即向指挥长请示，县指挥部指挥长、副指挥长、成员单位负责人等相关人员立即赶赴现场。同时，指挥长根据事故情况，迅速指挥调度有关救援力量赶赴现场参加救援工作。

(2) 县指挥部指挥长到达现场后，迅速成立县现场指挥部及其工作组，接管指挥权，开展灾情会商，了解先期处置情况，分析研判事故灾害现状及发展态势，研究制定事故救援方案，指挥各工作组迅速开展行动。

(3) 指挥、协调应急救援队伍和医疗救治单位积极抢救遇险人员、救治受伤人员，控制危险源或排除事故隐患，标明或划定危险区域，根据事故类型组织救援人员恢复被损坏的交通、通讯、电力等系统，为救援工作创造条件。

(4) 加强事故现场环境监测监控和救援人员安全防护，发现可能直接危及应急救援人员生命安全的紧急情况时，立即组织采取相应措施消除隐患，降低或化解风险，必要时可以暂时撤离应急救援人员，防止事故扩大和次生灾害发生。

(5) 根据事故发展态势和救援需要，协调增调救援力量。

(6) 组织展开人员核查、事故现场秩序维护、遇险人员和遇难人员亲属安抚工作。

(7) 做好交通、医疗卫生、通信、气象、供电、供水、生活等应急保障工作。

(8) 及时统一发布灾情、救援等信息，积极协调各类新闻媒

体做好新闻报道工作，做好舆情监测和引导工作。

(9) 按照市工作组指导意见，落实相应工作。

(10) 认真贯彻落实市委市政府领导同志批示指示精神及县委县政府、工作要求，并及时向事发地乡镇人民政府、社区联合党委传达。

5. 3. 3 二级响应

符合二级响应条件时，县指挥部指挥长向县总指挥部总指挥报告，建议总指挥启动二级响应。县总指挥部总指挥、副总指挥赶赴现场，接管指挥权，全面组织县指挥部成员单位开展事故抢险救援工作，并立即向市政府及有关部门报告事件基本情况、事态发展和应急处置进展情况。在做好三级响应重点工作基础上，进一步加强现场指挥部力量，落实市工作组指导意见，必要时请求市级有关部门给予支持。

5. 3. 4 一级响应

符合一级响应条件时，县指挥部指挥长向县总指挥部总指挥报告，建议总指挥启动一级响应。进一步加强现场指挥部力量，在做好二级响应重点工作基础上。在国务院、省、市有关应急救援指挥机构统一领导和指挥下，做好事故应急处置工作。

5. 4 指挥和协调

冶金工贸行业企业事故发生后，事发单位立即启动应急响应，进行先期处置。

按照分级响应的原则，四级响应由乡镇人民政府、社区联合

党委组织开展事故抢险救援工作。

一级、二级、三级响应由县指挥部组织抢险救援。县指挥部协调指挥的主要内容是：根据现场救援工作需要和全县应急救援力量布局，协调调动有关应急救援队伍、装备、物资，保障事故救援需要；组织有关专家指导现场救援工作，提出现场救援方案，制定防止事故引发次生灾害的方案；针对事故引发或可能引发的次生灾害，适时通知有关方面启动相关应急响应；协调事故发生地相邻乡镇（社区）配合、支援救援工作；必要时可协调民兵、参加应急救援。超出县指挥部应急处置能力的，及时报告市政府，当上级成立现场指挥部时，县指挥部纳入上级指挥部并移交指挥权。在国务院、省、市有关应急救援指挥机构统一领导和指挥下，做好事故应急处置工作。

5.5 现场紧急处置

根据事故现场情况，出现火灾、爆炸、中毒和窒息事故，易燃、易爆或存在有毒物质泄露、高温熔融金属泄露等特殊险情时，县指挥部在充分考虑专家和有关方面意见和建议的基础上，依法采取紧急处置措施（处置措施详见附件5）。

5.6 应急防护

5.6.1 应急救援人员防护

根据冶金工贸行业事故的特点及其引发次生灾害的特征，不同应急人员的职责，采取不同的防护措施；应急救援指挥人员、医务人员和其他不进入污染区域的应急人员应配备过滤式防毒面

具、防护服、防毒手套、防毒靴等；工程抢险、消防和侦检等进入污染区域的应急人员应配备密闭型防毒面罩和空气呼吸器等；同时做好现场毒物的洗消工作（包括人员、设备、设施和场所等）。

5.6.2 周边人员应急防护

根据冶金工贸行业事故特点，发生危险化学品泄漏、火灾爆炸等事故时，组织和指导群众就地取材（手巾、湿布、口罩等），采用简易有效的防护措施保护自己。根据实际情况，制定切实可行的疏散程序（包括疏散组织、指挥机构、疏散范围、疏散方式、疏散路线、疏散人员的照顾等）。组织群众撤离危险区域时，选择安全的撤离路线，避免横穿危险区域。

5.7 事故分析、环境检测与后果评估

市生态环境局蒲县分局组织环境监测及化学品检测机构负责对事发地水源、空气、土壤等样品就地实行分析处理，及时检测出毒物的种类和浓度，并计算出扩散范围等应急救援所需的各种数据，以确定污染区域范围，并对事故造成的环境影响进行评估。

5.8 信息发布

县指挥部负责事故信息对外发布工作，具体由县委宣传部、县融媒体中心协调有关单位根据县指挥部提供的信息及时向社会进行发布。事故的信息发布应当遵循有关规定，及时、全面、准确、客观发布信息，正确引导社会舆论，维护社会稳定。

5.9 响应结束

事故现场得到控制，受伤被困人员搜救结束，环境符合有关标准，导则次生、衍生事故隐患排除，经现场指挥部确认后，按

照“谁启动，谁终止”的原则，一级、二级、三级响应由县现场指挥部指挥长宣布响应结束，四级响应由县指挥部办公室主任宣布响应结束。

6 后期处置

6.1 善后处置

善后处置工作由县政府有关部门、乡镇人民政府、社区联合党委负责组织事发单位妥善处理受害人员及受影响人员安置、慰问、后续医疗救治、赔（补）偿，征用物资和救援费用补偿，灾后恢复和重建，污染物收集、清理与处理等事项，尽快消除事故影响，恢复正常秩序，确保社会稳定。

6.2 事故调查评估

依据有关规定和要求，县政府成立事故调查组，及时对事故发生经过、原因、类别、性质、人员伤亡情况及直接经济损失、教训、责任进行调查，提出防范措施。

县指挥部办公室及时总结、分析事故发生、应急处置情况和应吸取的经验教训，提出应急救援工作改进建议。

6.3 工作总结

事故应急救援工作结束后，县指挥部及时对应急救援工作进行总结，对应急处置情况和预案进行分析评估，修订完善预案，提出改进措施。

7 应急保障

7.1 通信与信息保障

县指挥部成员和有关单位负责人的联系方式要确保畅通，各

单位的值班电话要保证 24 小时值守。

县指挥部办公室及时建立和更新县指挥部各成员单位、各冶金工贸行业企业应急机构以及消防救援队伍、应急救援专家、救援装备物资生产或储备单位的通信联络信息库。

7. 2 物资、装备保障

县应急局及有关部门组织协调救灾物资调拨和紧急配送，确保救灾所需的物资器材和生活用品的应急供应。加强应急储备物资的动态管理，及时补充和更新。必要时，可依法征用社会物资和应急装备。

冶金工贸行业企业按照有关要求和生产条件，负责储备必要的救灾设备和物资。

县政府有关部门、乡镇人民政府、社区联合党委及有关企业要根据本地区冶金工贸行业生产安全事故救援的需要和特点，建立专（兼）职专业队伍，储备有关应急物资。统一清理、登记可供应急响应单位使用的应急装备类型、数量、性能和存放位置，建立完善相应的保障措施。

7. 3 应急队伍保障

冶金工贸行业生产安全事故应急救援队伍以大中型冶金工贸行业企业的专业应急救援队伍为基础，按照有关规定配备人员、装备，开展培训、演练。县应急局及有关部门依法进行监督检查，统筹辖区内冶金工贸行业企业救援力量。

县消防救援大队、县综合应急救援大队、等是冶金工贸行业

生产安全事故应急救援的重要救援力量；各社会救援力量是应急救援的重要补充力量。

7. 4 交通运输保障

县公安局、交通局等部门负责应急处置交通保障的组织、实施。要及时对现场和相关通道实行交通管制，组织开通应急救援“绿色通道”，负责交通工具的调遣，确保救灾物资、器材和人员的输送安全。公路设施受损时，要迅速组织有关部门和专业队伍进行抢修，尽快恢复良好状态。

县政府有关部门对事故现场进行交通管制，并组织调集足够的交通运输工具，开设应急救援专用通道，保证应急救援车辆以最快的速度到达救援现场。

7. 5 医疗卫生保障

县卫体局负责应急处置工作中的医疗卫生保障，组织协调辖区卫生资源对事故伤员实施医疗救治，指导做好个人防护等防止次生伤害的措施，并根据人员伤亡情况和医疗卫生保障需要，协调县工信局落实相关药品和医疗器械的供应、调拨。医疗卫生救援队伍应按照指令迅速进入事故现场指定区域实施医疗救治和卫生防疫等工作。

7. 6 治安保障

县公安局、乡镇人民政府、社区联合党委组织事故现场治安警戒和治安管理，加强对重点地区、重点场所、密集人群、重要物资设备的防范保护，维持现场秩序，及时疏散群众。发动和组

织群众，开展群防联防，协助做好治安工作。

7. 7 经费保障

冶金工贸行业企业应当做好事故应急救援的资金准备。事故发生后，事发企业及时落实各类应急费用，县政府负责统筹协调，并督促及时支付所需费用。

7. 8 技术支持与保障

县应急局设立冶金工贸行业生产安全应急救援专家信息库，根据事故情况，及时召请有关专家研究分析事故情况、提出抢险救援技术措施意见，制定抢险救援方案。

县气象局要为事故的应急救援决策和响应行动提供气象技术支持和保障。

7. 9 其他保障

县政府有关部门、乡镇人民政府、社区联合党委按照现场指挥部指令或抢险救援需要，在各自职责范围内做好相关应急保障工作。

8 附则

8. 1 宣传、培训和演练

县指挥部办公室应采取多种形式向公众及相关企业员工宣传本预案。

县指挥部办公室应当建立应急演练制度，根据实际情况会同有关部门采取实战演练、桌面推演等方式，组织开展人员广泛参与、处置联动性强、形式多样、节约高效的应急演练。生产安全

事故应急预案至少每2年进行一次应急演练。乡镇人民政府、社区联合党委、各生产经营单位应急预案应按规定开展经常性应急演练。

8.2 预案修订

县指挥部办公室定期组织对应急预案进行评估，符合修订情形的应及时组织修订。有下列情形之一的，应当及时修订：有关法律、法规、规章、标准、上位预案中的有关规定发生变化的；应急指挥机构及其职责发生重大调整的；面临的风险发生重大变化的；重要应急资源发生重大变化的；预案中的其他重要信息发生变化的；在事故实际应对和应急演练中发现问题需要作出重大调整的；县指挥部办公室认为应当修订的其他情况。

8.3 预案实施时间

本预案自印发之日起实施。

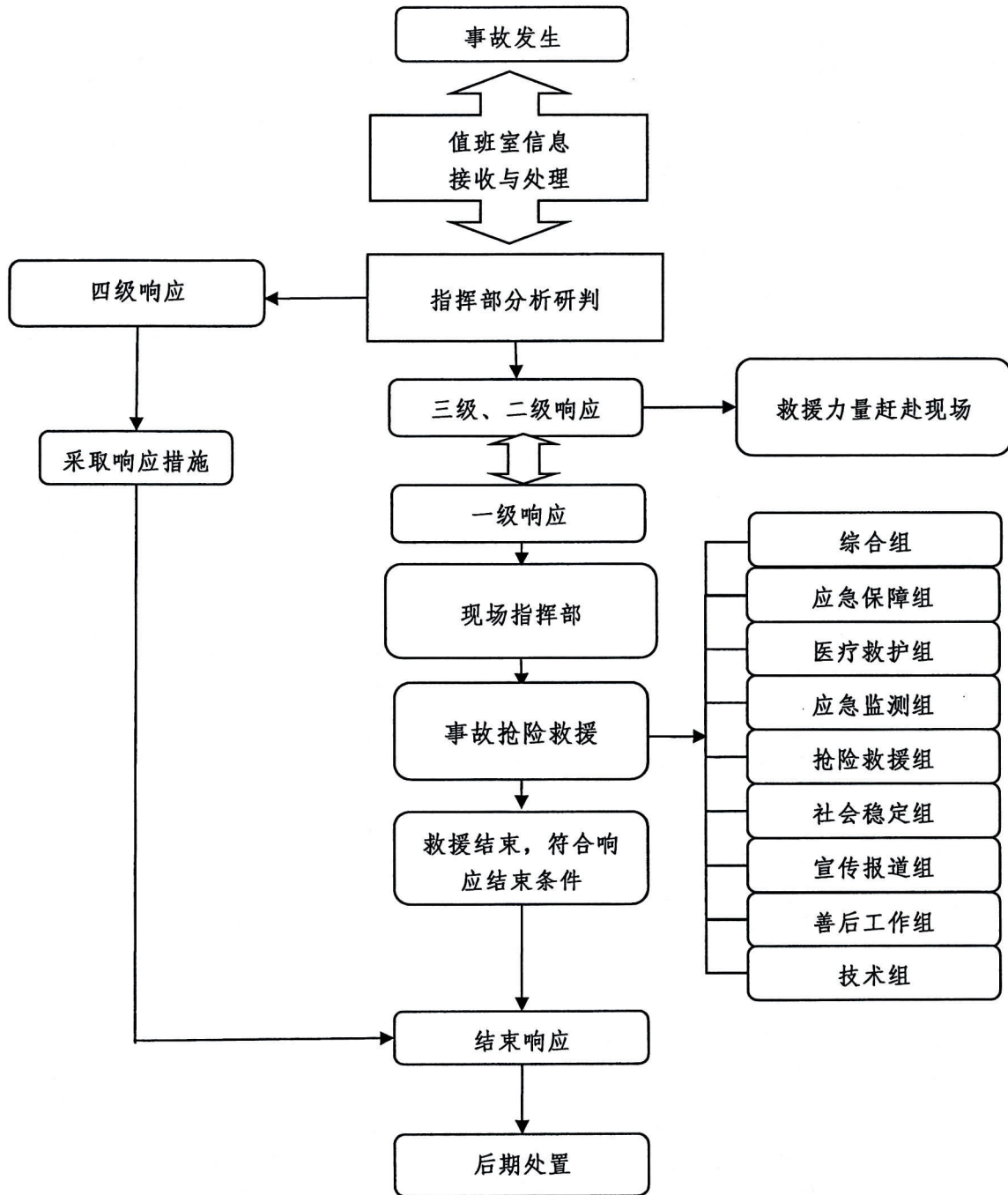
8.4 预案解释

本预案由县应急局负责制定并解释。

- 附件：1. 蒲县冶金工贸行业事故应急响应流程图
2. 蒲县冶金工贸行业事故应急指挥机构及职责
3. 生产安全事故分级
4. 蒲县冶金工贸行业生产安全事故应急响应条件
5. 蒲县冶金工贸行业生产安全事故现场紧急处置措施

附件 1

蒲县冶金工贸行业事故应急响应流程



附件 2

蒲县冶金工贸行业事故应急指挥机构及职责

人员组成		职 责
指 挥 长	县政府分管副县长	<p>县指挥部主要职责：贯彻落实中央、省、市、县关于冶金工贸行业安全生产工作的决策部署，统筹协调全县冶金工贸行业生产安全事故防范和隐患排查治理工作，制定安全生产重要措施、总体规划，组织指挥生产安全事故应急处置工作，指导协调生产安全事故调查评估和善后处置工作，落实县总指挥部和县委、县政府交办的生产安全事故应急处置的其他重大事项。</p>
副 指 挥 长	县应急局主要负责人	<p>县指挥部办公室主要职责：承担县指挥部日常工作；制定、修订蒲县冶金工贸行业生产安全事故专项应急预案，组织生产安全事故防范和隐患排查治理工作，开展桌面推演，实战演练等对生产安全事故专项训练，协调各方面力量参加生产安全事故应急处置行动，协助县委、县政府指定的负责同志组织生产安全事故应急处置工作，协调组织生产安全事故调查评估和善后处置工作，对生产安全事故和典型事故进行挂牌督办，报告和发布生产安全事故信息，指导各乡镇人民政府、社区联合党委安全生产事故应对等工作。</p>
	县消防救援大队大队长	
	县政府办公室	
	县委宣传部	
	县应急管理局	
成 员 单 位	县发改局	<p>根据县指挥部的统一部署，组织协调相关部门开展应急处置工作。</p>
	县工信局	<p>根据县指挥部的统一部署，组织协调新闻媒体做好应急新闻报道，正确引导舆论。</p>
	县公安局	<p>承担县指挥部办公室的日常工作；负责组织协调有关部门做好事故抢险救援的各项工作和承担冶金工贸行业事故信息的收集、分析、评估、审核和上传下达等工作；会同有关部门组织开展预案宣传、培训和演练，并根据实际情况，适时组织进行评估和修订。</p>
	县应急管理局	<p>落实县级重要物资和应急储备物资调用计划和指令。</p>
	县应急管理局	<p>督促落实工业企业生产安全事故防范和隐患排查治理工作，协调有关方面力量参加生产安全事故应急救援行动；参与所属企业生产安全事故的应急救援和善后工作。</p>
县应急管理局	<p>负责组织维护事故现场及周边治安秩序，做好事故现场及周边道路交通管制，维护交通</p>	

	秩序,保障道路畅通。
县民政局	负责对事故造成受伤人员和遇难家属生活救助,遇难者遗体处置及相关善后事宜。
县财政局	负责落实事故应急处置专项配套资金的预算、支付和监督使用。
县人社局	负责事故伤亡人员工伤保险待遇落实和受灾人员就业工作。
县自然资源局	负责事故发生区域地质灾害风险预警,为事故抢险救援提供地质灾害相关资料,进行技术指导。
市生态环境局蒲县分局	负责冶金工贸行业生产安全事故对生态环境污染和生态破坏风险应急、预警,提出防控环境污染的建议。
县交通局	负责组织协调交通运输,做好救援物资的运输工作;保障救援期间救援车辆的公路畅通。
县农业农村局	参与相关屠宰企业事故的抢险救援和善后工作。
县卫体局	负责实施生产安全事故紧急医学救援工作,组织协调医疗机构开展事故伤病员医疗救治、相关区域卫生防疫和心理危机干预等工作;必要时,协调调动医疗卫生专家团队给予指导和支持。
县气象局	负责为事故应急救援提供气象监测、气象预报保障。
县市场监管局	负责冶金工贸企业事故应急救援中特种设备的安全监督管理工作。
县总工会	负责冶金工贸企业事故应急救援中善后处置工作。
县融媒体中心	负责组织协调新闻媒体做好应急响应新闻报道,正确引导舆论。
县交警大队	负责做好事故现场交通管制、疏导。
县消防救援大队	参加事故现场消防和抢险救援工作。
武警蒲县中队	负责组织武警参加抢险救援工作。
县公路段	负责组织协调应急人员、物资道路运输工作。
地电蒲县公司	负责配合协调冶金工贸行业生产安全事故的电力保障工作。
移动、联通、电信蒲县分公司	负责救援的通信保障工作。
乡镇人民政府、社区联合党委	做好冶金工贸行业企业安全生产属地监管工作,负责牵头事故信息收集,参与事故先期应急抢险、医疗救护处置、应急保障以及善后处置工作。

附件 3

生产安全事故分级

	一级（特别重大）	二级（重大）	三级（较大）	四级（一般）
生产安全 事故分级	造成 30 人以上死亡，或 100 人以上重伤（包括急性工业中毒，下同），或 1 亿元以上直接经济损失的事故。	造成 10 人以上 30 人以下死亡，或 50 人以上 100 人以下重伤，或 5000 万元以上 1 亿元以下直接经济损失的事故。	造成 3 人以上 10 人以下死亡，或 10 人以上 50 人以下重伤，或 1000 万元以上 5000 万元以下直接经济损失的事故。	造成 3 人以下死亡，或 10 人以下重伤，或 1000 万元以下直接经济损失的事故。
备注：上述数量表述中，“以上”含本数，“以下”不含本数。				

附件 4

蒲县冶金工贸行业生产安全事故应急响应条件

四级响应	三级响应	二级响应	一级响应
<p>1、造成 3 人以下重伤（包括急性工业中毒，下同），或 300 万元以下直接经济损失的事故。</p> <p>2、县指挥部办公室认为需要启动四级响应的其他情形。</p>	<p>1、造成 1 人死亡，或 3 人以上 5 人以下重伤，或 300 万元以上 500 万元以下直接经济损失的事故。</p> <p>2、造成 1 人涉险、被困、失联的事故。</p> <p>3、县指挥部认为需要启动三级响应的其他情形。</p>	<p>1、造成 2 人死亡，或 5 人以上 10 人以下重伤，或 500 万元以上 1000 万元以下直接经济损失的事故。</p> <p>2、造成 2 人涉险、被困、失联的事故。</p> <p>3、县指挥部认为需要启动二级响应的其他情形。</p>	<p>1、造成 3 人以上死亡，或 10 人以上重伤，或 1000 万元以上直接经济损失的事故。</p> <p>2、造成 3 人以上涉险、被困、失联的事故。</p> <p>3、县指挥部认为需要启动一级响应的其他情形。</p>
<p>备注：上述数量表述中，“以上”含本数，“以下”不含本数。</p>			

蒲县冶金工贸行业生产安全事故现场紧急处置措施

一般处置方案	火灾事故	爆炸事故	易燃、易爆或有毒危险物质泄漏	高温熔炼金属泄漏事故
<p>1 接警。接警时应明确发生事故的单位名称、地址、行业属性、事故简要情况、人员伤亡等；2 隔离事故现场，建立警戒区。事故发生后，启动应急响应，根据事故影响范围建立警戒区，并在通往事故现场的主要干道上实行交通管制；3 人员疏散。包括撤离和就地保护两种在有足够的时间向群众报警，进行准备的情况下，撤离是最佳保护措施，必须有序地进行；当撤离比就地保护更危险或撤离无法进行时，采取就地保护措施；4 现场控制。针对不同事故，开展现场控制工作。应急救援应根据事故特点和事故引发次生灾害特征的不同，采取不同的防护措施。</p>	<p>1 确定火灾发生位置；2 确定引起火灾物质类别；3 所需的火灾应急救援处置技术和专家；4 明确火灾发生区域的周围环境；5 明确周围区域存在的重大危险源分布情况；6 确定火灾扑救的基本方法；7 确定火灾可能导致的后果；8 确定火灾可能导致的后果对周围区域的影响规模和程度；9 火灾可能导致后果的主要控制措施（控制火灾蔓延、人员疏散、医疗救护等）；10 可能需要调动的应急救援力量（消防应急救援大队、蒲县综合应急救援大队、企业应急救援队伍等）。</p>	<p>1 确定爆炸地点；2 确定爆炸类型（物理爆炸、化学爆炸）；3 确定引起爆炸的物质类别；4 所需的爆炸应急救援处置技术和专家；5 明确爆炸地点的周围环境；6 明确周围区域存在的重大危险源分布情况；7 确定爆炸可能导致的后果（如火灾、中毒和窒息等）；8 确定爆炸可能导致的后果的主要控制措施（再次爆炸控制手段、工程抢险、人员疏散、医疗救护等）；9 可能需要调动的应急救援力量（消防应急救援大队、蒲县综合应急救援队伍等）。</p>	<p>1 确定泄漏源的位置；2 确定泄漏的化学品种类（易燃、易爆或有毒物质等）；3 所需的泄漏应急救援处置技术和专家；4 明确泄漏源周围环境（环境功能区、人员密度等）；5 确定是否已有泄漏物质进入大气、水体、土壤等环境；6 明确周围区域存在的水体、土壤等环境；7 确定泄漏时间或预计持续时间；8 实际或估算的泄漏量；9 气象信息；10 泄漏扩散趋势预测；11 确定泄漏可能导致的后果（泄漏是否可能引起火灾、爆炸、中毒和窒息等后果）；12 明确泄漏危害及周围环境的特性；13 确定泄漏可能导致后果的主要控制措施（堵漏、工程抢险、人员疏散、医疗救护等）；14 可能需要调动的应急救援力量（消防应急救援大队、综合应急救援大队、危化专业救援队伍、企业救援队伍等）。</p>	<p>1 高温熔炼金属泄漏后，在保证安全的前提下应及时用熔剂或沙土挡住已流出的金属液体，防止熔融金属大面积流淌进入水沟、电缆沟或气、水、油等管沟（空间），防止造成次生火灾；2 盛装高温熔融金属的包、罐、炉发生泄漏后，要将剩余熔融金属倒入事故罐等盛装容器内；3 当熔融金属引起可燃物着火时，应使用干燥沙子或其他耐火材料扑救，不得使用水或二氧化碳灭火器、水基灭火器灭火；4 应急救援人员进入存在高温辐射和熔融金属喷溅等危险区时，应当配备阻燃服和其他防护用品；5 可能需要出动的应急救援力量（消防救援大队、综合应急救援大队、危化专业救援队伍、企业救援队伍等）。</p>

抄送：县委办、人大办、政协办及县四套班子领导

蒲县人民政府办公室

2022年5月25日印发
